



## Sommaire :

La situation du marché en bref	1
Principaux faits marquants :	2
Le marché du riz	4
Le marché du maïs	7
Le marché du mil	9
Le marché du sorgho	11
Actualités et offres	13

# LES CEREALIERES

## Bulletin économique sur le marché des céréales en Afrique

Numéro 15 – Octobre 2017 – Contact : [roacwagn@hotmail.com](mailto:roacwagn@hotmail.com) – blog : <https://roac-wagn.blogspot.fr>

### **Editorial :** la Réserve Régionale pour gérer les crises alimentaires en Afrique de l'Ouest

La CEDEAO a fait de la prévention et de la gestion des crises alimentaires et nutritionnelles une partie intégrante de sa politique agricole. A cet effet, les chefs d'Etats ont décidé de la création d'une réserve régionale de sécurité alimentaire par Acte additionnel au Traité révisé de la CEDEAO en février 2013. Cette Réserve régionale est destinée prioritairement à des opérations d'urgence en cas de crise conjoncturelle majeure dans un ou plusieurs pays.

Elle constitue la troisième ligne de défense pour prévenir et gérer les crises alimentaires. Elle est complémentaire des stocks de proximité (première ligne de défense au niveau des villages et des communautés) et des stocks nationaux de sécurité alimentaire (deuxième ligne de défense) détenus par les Etats. La stratégie de la CEDEAO comprend le déploiement et le renforcement de ces trois lignes de défense.

La Réserve Régionale de Sécurité Alimentaire poursuit trois objectifs, à savoir : (i) compléter les efforts des Etats Membres pour fournir une assistance alimentaire et nutritionnelle rapide et diversifiée ; (ii) exprimer la solidarité régionale à l'égard des Etats Membres et des populations affectées à travers des mécanismes transparents, équitables et prévisibles ; (iii) contribuer à la souveraineté alimentaire et à l'intégration politique, économique et commerciale de l'Afrique de l'Ouest.

Pour en savoir plus sur le fonctionnement, le mode de déploiement, les rôles des acteurs, lisez notre prochain numéro.

### **Le Secrétaire Exécutif par intérim**

### **La situation du marché en bref :**

Au cours de ce mois d'Octobre, mieux qu'au mois de septembre, les nouvelles récoltes ont commencé à faire leur apparition sur les marchés des pays d'Afrique de l'Ouest suivis avec pour corollaire l'amélioration de la disponibilité des différentes céréales (maïs, mil, sorgho, riz).

**Pour le riz :** la tendance a été à la stabilité voire à une légère baisse des prix sur la quasi-totalité des marchés des pays d'Afrique de l'Ouest suivis. Les stabilités ont été enregistrées pour le Bénin, le Togo, le Ghana, la Côte d'Ivoire, le Burkina-Faso et le Sénégal alors que les baisses de prix ont été observées au Mali et au Niger.

**Pour le maïs:** Au cours de ce mois d'Octobre, les stabilités de prix ont été enregistrées au Bénin, au Togo, au Ghana, en Côte d'Ivoire et au Sénégal alors que les baisses de prix ont été observées au Niger, au Burkina-Faso et au Mali

**Pour le mil:** les hausses saisonnières observées depuis un certain temps sur les marchés semblent se stabiliser au cours de ce mois. Ainsi, au Bénin, au Togo, en Côte d'Ivoire, au Niger au Mali et au Sénégal, la tendance a été à la stabilité des prix sur les marchés suivis alors qu'une légère baisse des prix a été observée au Burkina Faso. Seul le Ghana a enregistré une légère hausse des prix du mil sur ses marchés.

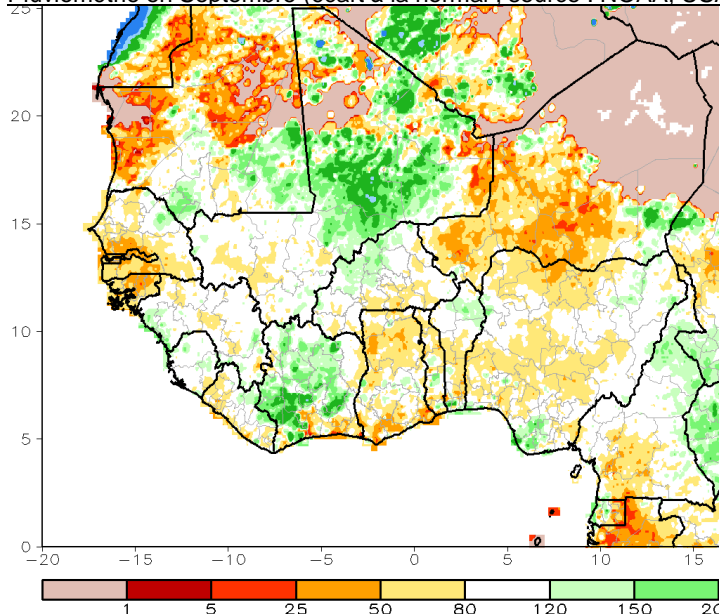
**Pour le sorgho:** Au cours de ce mois d'Octobre on a enregistré la stabilité des prix sur les marchés de 4 pays à savoir le Ghana, la Côte d'Ivoire, le Sénégal, et le Mali. Par contre la tendance a été à la hausse sur les marchés de 3 pays à savoir le Bénin, le Togo, et le Niger. Seul le Burkina-Faso a enregistré une légère baisse des prix du mil sur les marchés suivis.

Une publication du Réseau Ouest-africain des Céréalières, réalisée avec l'appui technique de RONGEAD et d'AGUISSA pour la couverture de la Guinée. Réalisée avec le soutien financier de l'Agence Régionale pour l'Alimentation et l'Agriculture (ARAA) de la CEDEAO, de l'Agence Française de Développement (AFD), du Centre technique de coopération agricole et rurale (CTA) et de l'Alliance pour une révolution verte en Afrique (AGRA).

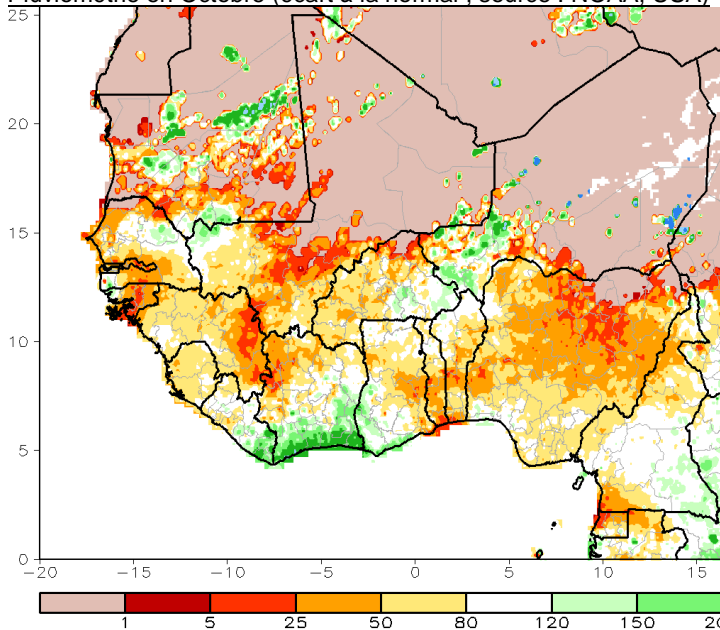


## Principaux faits marquants :

Pluviométrie en Septembre (écart à la normal ; source : NOAA, USA)



Pluviométrie en Octobre (écart à la normal ; source : NOAA, USA)

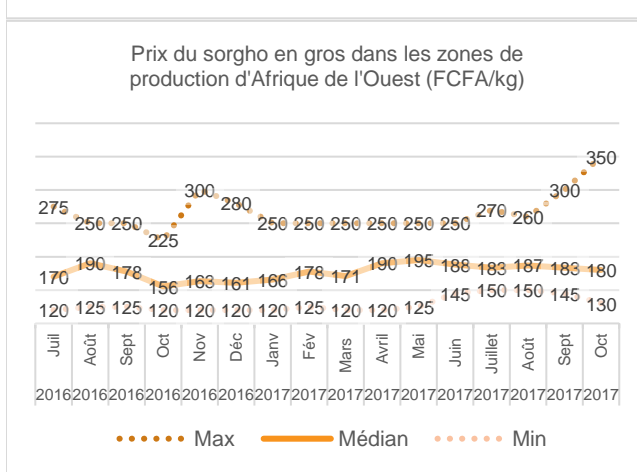
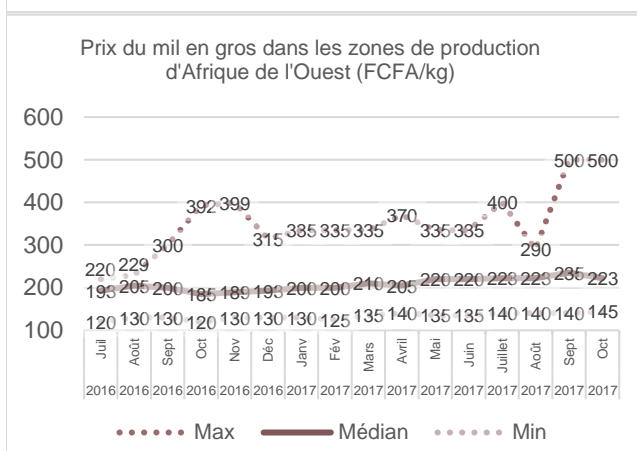
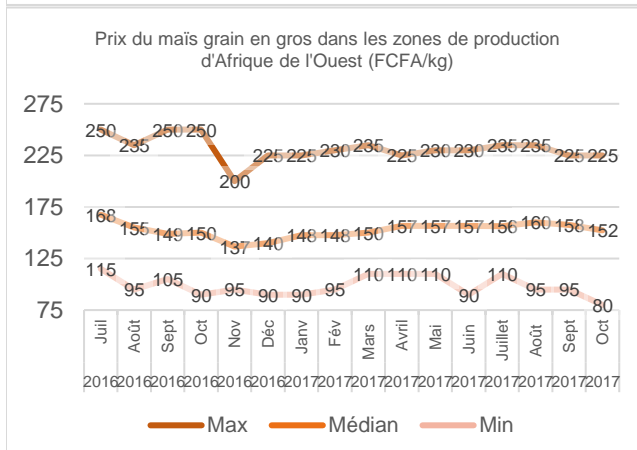
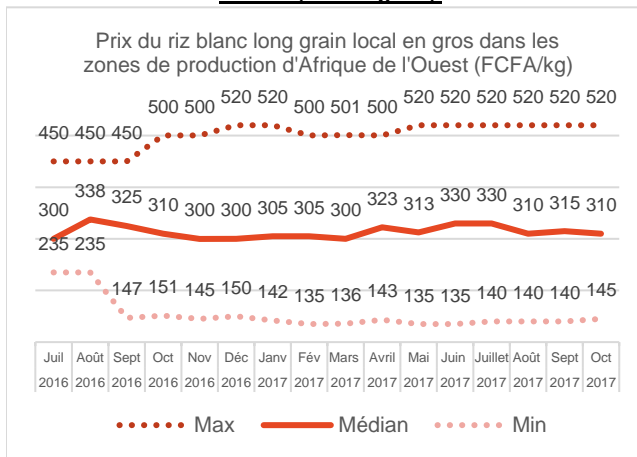


Sur le plan pluviométrique, la saison pluvieuse est marquée par un arrêt précoce des pluies. Au cours du mois de septembre la pluviométrie avait déjà fortement baissé dans de nombreuses régions et en octobre comme visible ci-dessus elle a été nettement inférieure à la moyenne dans la très grande majorité des grands bassins de production céréalières.

Etant donné le début de saison pluvieuse précoce, beaucoup de producteurs ont pu commencer leurs semis tôt cette année et leurs cultures souffriront donc peu mais les cultures en semis tardifs devraient avoir des faibles rendements en raison d'un stress hydrique lors du remplissage et de la maturation des graines.

Les rendements moyens devraient donc être plutôt normaux mais pas particulièrement bons cette année à l'échelle de la sous-région. Par contre, cette saison des pluies plutôt précoce entraîne un démarrage précoce des récoltes et facilite clairement la récolte et le séchage des grains. Grâce à ces bonnes conditions pour la phase des récoltes, celles-ci sont en train d'avancer à un rythme plus rapide que les années passées et l'offre sur les marchés augmente rapidement.

## Evolution des prix minimaux, médians et maximaux des céréales dans les principales zones de production d'Afrique de l'Ouest (hors Nigeria).



Du côté phytosanitaire, les infestations de chenilles dont *Spodoptera frugiperda* rapportées au Nigeria, Ghana, Togo, Benin, Niger, Burkina Faso, Tchad, Mali, Cote d'Ivoire et en Gambie semblent majoritairement sous contrôle et les dégâts limités sur la production et les rendements de la nouvelle campagne céréalière.

Dans les conditions actuelles, nous estimons que légère baisse des rendements par rapport à l'année passée pourrait être en grande partie compensée par des pertes plus réduites au moment des récoltes et au stockage grâce aux bonnes conditions de récoltes.

Avec la croissance de l'offre rapide, les prix devraient nettement diminuer au cours des prochains mois.

Evolution attendue des prix moyens dans la sous-région	Prochaines semaines	Prochains mois
<b>Riz</b>	Légère baisse	Légère baisse
<b>Maïs</b>	Légère baisse	Baisse
<b>Mil</b>	Légère baisse	Baisse
<b>Sorgho</b>	Légère baisse	Baisse

# LE MARCHÉ DU RIZ

FCFA/kg	Sénégal		Mali		Burkina Faso		Niger	
	Min	Max	Min	Max	Min	Max	Min	Max
Paddy bord-champ	125	150	-	-	135	155	130	150
Riz local en gros	230	260	320	375	300	350	300	365
Riz importé en gros	325	480	310	360	400	450	330	340
Evolution des prix par rapport au mois passé	Stabilité		Légère baisse		Stabilité		Légère baisse	

## Baromètre des stocks de riz en Afrique de l'Ouest

Très importants



Très faibles



FCFA/kg	Côte d'Ivoire		Ghana		Togo		Bénin	
	Min	Max	Min	Max	Min	Max	Min	Max
Paddy bord-champ	90	165	100	130	145	150	165	170
Riz local en gros	275	350	145	210	300	500	500	520
Riz importé en gros	350	550	310	375	275	550	325	350
Evolution des prix par rapport au mois passé	Stabilité		Stabilité		Stabilité		Stabilité	

## Le marché du riz en Afrique de l'Ouest :

Les nouvelles récoltes commencent à faire leur apparition sur les marchés des pays d'Afrique de l'Ouest suivis avec pour corollaire l'amélioration de la disponibilité en riz. Ainsi au cours de ce mois d'Octobre, la tendance a été à la stabilité voire à une légère baisse des prix sur la quasi-totalité des marchés des pays d'Afrique de l'Ouest suivis. Les stabilités ont été enregistrées pour le Bénin, le Togo, le Ghana, la Côte d'Ivoire, le Burkina-Faso et le Sénégal alors que les baisses de prix ont été observées au Mali et au Niger.

**Sénégal :** Au cours de ce mois d'Octobre, la tendance globale a été à la stabilité des prix même si des hausses localisées ont été enregistrées. En effet, dans la Vallée du fleuve Sénégal, les prix du paddy ont connu une légère hausse liée à l'augmentation de la demande alors que l'offre dans cette région a connu une baisse prononcée. Par rapport à cette situation, certaines rizeries ont continué à se ravitailler à ce prix tandis que d'autres ont préféré attendre l'arrivée des nouvelles récoltes. Il faut cependant noter que les marchés de gros et de détails n'ont pas été affectés et ont enregistré un bon niveau d'approvisionnement en riz blanc, toute chose qui a permis aux consommateurs de se ravitailler sans difficulté. Dans le bassin de l'Anambé, les stocks sont à l'état d'épuisement. Le début des récoltes est prévu pour début novembre. Les attaques d'oiseaux dans cette région inquiètent de plus en plus les producteurs mais les structures étatiques de tutelle sont à l'état de veille. Concernant le riz importé, l'approvisionnement est normal dans toutes les régions et les prix sont restés stables.

**Mali :** Au cours de ce mois d'Octobre, les récoltes de la nouvelle campagne de riz locaux ont commencé à faire leur apparition sur les marchés s'ajoutant ainsi aux bons stocks de riz importé existant. Ainsi, une baisse de prix a été amorcée et devrait se poursuivre jusqu'à fin novembre. Cependant, la prudence reste de mise pour ces prévisions au vu des postes de sécheresse et/ou déficit d'eau qui ont été enregistrés notamment dans les zones à submersion contrôlée.

**Côte d'Ivoire :** Au cours de ce mois d'Octobre, de façon globale, la tendance a été à la stabilité des prix. Cependant, certains faits méritent ici d'être soulignés. Dans la région du Kabadougou (Nord-Ouest), il est ressorti un déficit au niveau des précipitations qui a affecté la production de riz. La tendance a donc été à la hausse des prix face à la forte demande due à l'usine de décortiquage qui est dans la région. Dans la région de Poro (Nord) par contre, croyant aux achats de la nouvelle usine, certains grossistes se sont fortement approvisionnés la saison passée, mais n'ont pas pu écouler le paddy qui est encore disponible dans les magasins. Cette situation a ralenti les achats de paddy. Les producteurs déposent donc des stocks importants pour les transformateurs. Dans la région du Goh (Sud-Ouest), la situation est calme car les producteurs retiennent désormais les stocks pour attendre de meilleurs prix. Cette situation fait monter les prix.

**Burkina-Faso :** La caractéristique principale du marché de riz en ce mois d'octobre a été la stabilité des prix. Cette stabilité des prix pourrait se maintenir au cours des prochaines semaines mais l'arrivée des nouvelles récoltes pourrait provoquer une baisse des prix au cours des prochains mois. Une analyse comparative de la présente campagne à celle écoulée montre que la production de riz pourrait connaître une légère baisse par rapport à celle de la campagne passée.

**Ghana:** Les prix du mois d'octobre ont été relativement stables par rapport à ceux du mois dernier. Cette stabilité a été possible grâce à la mise en marché de quantités importantes de riz aussi bien local qu'importé. Mais cette stabilité pourrait être affectée par la TVA uniforme introduit par le gouvernement qui pourrait affecter les prix des produits importés. Dans le cadre du programme de plantation de riz et de promotion de l'emploi lancé par le gouvernement, l'offre en riz produit localement devrait augmenter considérablement dans les mois à venir, ce qui pourrait provoquer une tendance baissière des prix du paddy.

**Togo :** Au cours de ce mois d'Octobre, la tendance a été à la stabilité des prix. Cependant, la réception d'un don de riz (1.700 tonnes) de la République du Japon qui sera versé prochainement sur les différents marchés, ajoutée à la disponibilité de la nouvelle récolte pourrait provoquer une baisse des prix au cours des prochaines semaines voir des prochains mois.

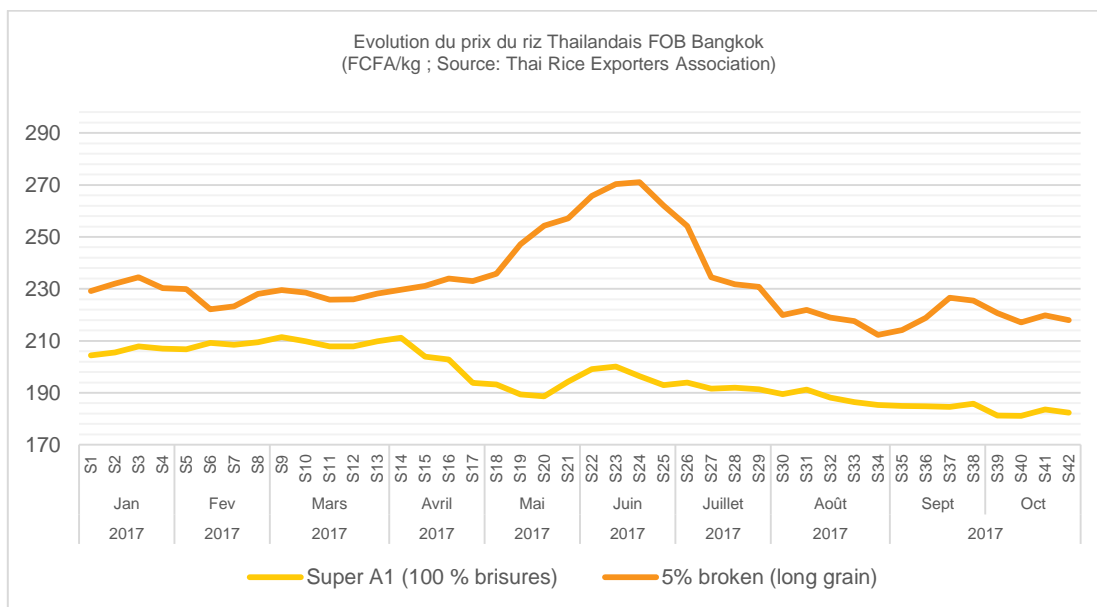
**Bénin :** Au cours de ce mois d'Octobre, on a assisté à une certaine accalmie sur les marchés de riz au Bénin. Cependant la mise en marché prochaine à prix social du riz japonais sur l'ensemble du territoire par le biais des boutiques témoins pourrait provoquer une baisse des prix au cours des prochains mois. De bonnes récoltes sont partout attendues.

**Niger :** Au cours de ce mois d'Octobre, les nouveaux stocks de riz locaux de certaines zones de production ont commencé à faire leur apparition sur certains marchés notamment dans la zone de Gaya et de Tillabéry. Les prévisions d'un bon rendement sont espérées d'ici fin novembre qui coïncidera avec la fin des récoltes dans presque toutes les zones de production. Cette situation pourrait engendrer une légère baisse des prix au cours des prochains mois.

### Le marché international du riz :

Au plan international, **en Inde**, le prix du riz étuvé 5% a diminué de \$2 pour se situer entre \$402-\$405 la tonne. Cette tendance baissière des prix pourrait encore s'accroître au cours des prochaines semaines avec l'arrivée des nouvelles récoltes et les exportations pourraient augmenter avec ces meilleures disponibilités. Par contre **en Thaïlande**, le Thaï 5% s'est établi à \$375-\$388 la tonne contre \$375-\$385 précédemment enregistré. Cette légère augmentation des prix dans ce pays est liée aux besoins en approvisionnement en riz du Sri-lanka suite aux impacts des récentes inondations dans ce pays et qui porte sur l'achat de 200 000 tonnes de riz.

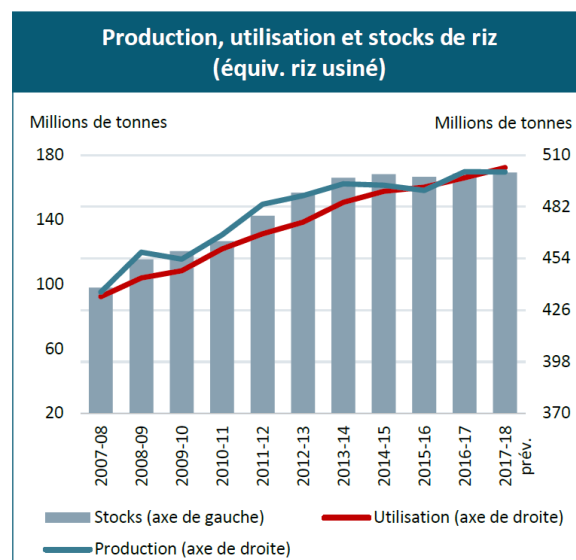
Prix bord-champ les <u>moins</u> élevés (Riz paddy ; FCFA/kg)		Prix bord-champ les <u>plus</u> élevés (Riz paddy ; FCFA/kg)	
Localités	Prix	Localités	Prix
Poro (CI)	90	Alibori (Bénin)	170
Northern region (Ghana)	100	Kabadougou (CI)	165
Matam/Saint Louis (Sénégal)	125	Hauts-Bassins (BF)	155
Prix de gros sortie unité de décortiquage <u>moins</u> élevés (Riz blanchi local long grain ; FCFA/kg)		Prix de gros sortie unité de décortiquage <u>plus</u> élevés (Riz blanchi local long grain ; FCFA/kg)	
Localités	Prix	Localités	Prix
Takoradi (Ghana)	145	Adjohoun (Bénin)	520
Kolda (Sénégal)	230	Atakpamé (Togo)	500
Daloa (CI)	275	Mopti (Mali)	375
Prix de gros zone de conso les <u>moins</u> élevés (Riz blanchi local long grain ; FCFA/kg)		Prix de gros zone de conso les <u>plus</u> élevés (Riz blanchi local long grain ; FCFA/kg)	
Localités	Prix	Localités	Prix
Kumasi (Ghana)	215	Sokodé (Togo)	600
Bouaké (CI)	300	Cotonou (Bénin)	550
Saint-Louis/Ziguinchor (Sénégal)	325	Bamako (Mali)	390



Au **Vietnam**, le Viet 5% est passé de \$ 390-\$ 400 la tonne à \$395 -\$405 la tonne, soit une légère augmentation liée à la diminution des stocks. Avec l'arrivée de la petite récolte en Novembre, les prix pourraient se stabiliser au cours des prochains mois.

Le **Bangladesh** a entériné l'achat de 100 000 tonnes de riz étuvé en provenance d'Inde dans le cadre d'un accord intergouvernemental à \$455 la tonne. Il a également approuvé l'achat de 150 000 tonnes de riz étuvé en provenance de Thaïlande à \$465 la tonne. De juillet à octobre, le pays a importé plus d'un million de tonnes de riz, selon les données du ministère de l'Alimentation.

A moyen terme, même si le prix du riz sur le marché international reste toujours très bas la FAO anticipe une récolte mondiale légèrement inférieure au record de 2016/2017 tandis que la consommation mondiale continue d'augmenter (cf: ci-contre : FAO Rice Monitor). Dans ces conditions, les cours mondiaux du riz pourraient progressivement remonter au cours de l'année 2018 ce qui devrait favoriser une légère hausse des prix pratiqués en Afrique de l'Ouest sur 2018.



### Les recommandations du ROAC :

Au cours de ce mois d'Octobre, les récoltes de la nouvelle campagne ont commencé à faire leur apparition sur certains marchés des pays d'Afrique de l'Ouest suivis.

Avec la nouvelle production qui vient s'ajouter aux stocks encore disponibles de riz local et à un riz importé disponible à des prix relativement bas, les prix devraient rester bas voire encore légèrement diminuer jusqu'à la fin de l'année 2017 sur les marchés locaux.

Par contre, les perspectives internationales d'offre inférieure à la demande et donc de baisse des stocks mondiaux en 2018 sont favorables à une remontée des prix du riz importé qui sont aujourd'hui à des niveaux historiquement bas. Dans ces conditions, il pourrait s'avérer stratégiques de stocker une partie des quantités récoltées en fin de campagne.

Nous recommandons donc aux producteurs et aux détenteurs de stocks de chercher à écouler les stocks issus de leurs premières récoltes avant que les prix ne diminuent trop puis de stocker une partie des stocks issus de leurs dernières récoltes pour attendre une remontée des prix très probable au cours de l'année 2018.

# LE MARCHÉ DU MAÏS EN AFRIQUE DE L'OUEST

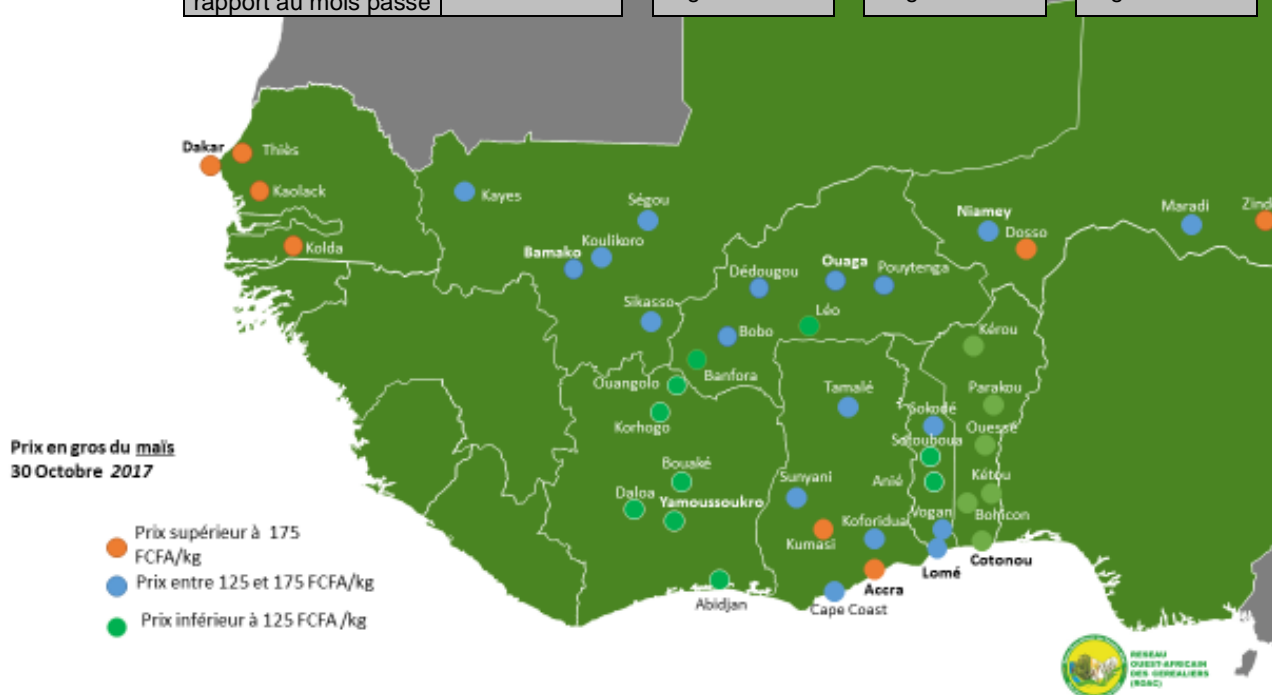
FCFA/kg	Sénégal		Mali		Burkina Faso		Niger	
	Min	Max	Min	Max	Min	Max	Min	Max
Maïs bord-champ	180	220	100	125	100	150		
Maïs en gros zone de production	200	225	110	180	110	145	160	200
Maïs en gros zone de conso	210	240	140	210	120	160	185	205
Evolution des prix par rapport au mois passé	Stabilité		Légère baisse		Légère baisse		Légère baisse	

**Baromètre des stocks de Maïs en Afrique de l'Ouest**

Très importants



Très faibles



FCFA/kg	Côte d'Ivoire	
	Min	Max
Maïs bord-champ	85	100
Maïs en gros zone de production	80	115
Maïs en gros zone de conso	100	200
Evolution des prix par rapport au mois passé	Stabilité	

FCFA/kg	Ghana	
	Min	Max
Maïs bord-champ	100	155
Maïs en gros zone de production	155	195
Maïs en gros zone de conso	220	290
Evolution des prix par rapport au mois passé	Stabilité	

FCFA/kg	Togo	
	Min	Max
Maïs bord-champ	115	150
Maïs en gros zone de production	125	160
Maïs en gros zone de conso	145	175
Evolution des prix par rapport au mois passé	Stabilité	

FCFA/kg	Bénin	
	Min	Max
Maïs bord-champ	90	110
Maïs en gros zone de production	100	120
Maïs en gros zone de conso	110	150
Evolution des prix par rapport au mois passé	Stabilité	

## Le marché du maïs en Afrique de l'Ouest :

Au cours de ce mois d'Octobre la tendance a été à la stabilité voire à une légère baisse sur la quasi-totalité des marchés suivis. Les stabilités de prix ont été enregistrées au Bénin, au Togo, au Ghana, en Côte d'Ivoire pays côtiers où les prix étaient déjà plus bas ainsi qu'au Sénégal où les récoltes ne sont pas encore arrivées sur les marchés alors que les baisses de prix ont été observées au Niger, au Burkina-Faso et au Mali où les nouvelles récoltes sont en train d'être commercialisées.

Par pays, les tendances sont les suivantes :

**Sénégal :** Au cours de ce mois d'Octobre, les prix sont restés relativement stables. Les récoltes de maïs sont terminées mais le séchage est toujours en cours. Ce qui fait que les nouvelles récoltes n'ont pas encore eu d'impact sur les prix pratiqués. La demande des commerçants, des revendeurs, des intermédiaires et grossistes est toujours bonne mais ne peut être entièrement satisfaite par le niveau actuel de l'offre. La commercialisation proprement dite devrait démarrer dans la deuxième semaine du mois de Novembre.

**Mali :** Les récoltes de maïs de la nouvelle campagne agricole est en cours mais provoque une baisse hétérogène des prix suivant les zones de production. Cependant, dans les zones de consommation où la majeure partie des ventes sont des stocks anciens, les prix restent globalement stables. Au regard du rythme des récoltes et de la bonne production prévue, les prix devraient connaître une légère baisse les semaines à venir.

**Côte d'Ivoire** : Au cours de ce mois, le nouveau maïs est disponible mais reste encore humide ce qui pour le moment ne favorise pas les négociations pour un bon prix. De même, à cette étape, le maïs ne paraît pas prêt pour être livré aux grands acheteurs. Cependant quelques débuts de livraison ont été notés localement notamment à Yamoussoukro et Agnibilékro.

**Burkina-Faso** : Sur les marchés de maïs analysés au cours de ce mois d'Octobre, on a noté un épuisement total des anciens stocks paysans sur les marchés bord champ. Par contre au niveau des autres marchés (marché de gros et de détail), on note par endroit la présence des anciens stocks commerciaux. On a enregistré l'arrivée de nouvelles récoltes sur tous les marchés bord champ. Au niveau des autres marchés, les nouvelles récoltes sont enregistrées notamment sur les marchés de Bobo

Dioulasso, Banfora, et Pouytentga. Ainsi, la disponibilité de l'offre de maïs a été bonne et les prix ont connu une légère baisse dans leur évolution en comparaison au mois passé. Aussi, il faut noter qu'en comparaison à la campagne écoulée, la production de maïs pourrait connaître une légère baisse ou une stagnation.

**Ghana**: L'introduction des nouvelles récoltes de maïs sur le marché a stabilisé les prix sur les différents marchés suivis. Avec une production qui devrait augmenter de 30% cette saison, les prix devraient encore baisser dans les semaines à venir, car on s'attend à une hausse du maïs de qualité sur les marchés.

**Togo** : Au cours de ce mois d'Octobre, la récolte du maïs de la campagne de la petite saison pluvieuse du sud Togo se poursuit et devrait s'accroître au cours des prochaines semaines. Cette situation pourrait augmenter l'offre, créer plus de disponibilité et baisser les prix au cours des prochaines semaines voire des prochains mois.

**Bénin** : Au cours de ce mois, le nouveau maïs a commencé petit à petit à faire son apparition sur les marchés notamment dans le centre Bénin alors que dans les régions du Nord, les récoltes sont toujours attendues. Les échanges ont repris sur certains marchés de collecte du maïs. Les commandes se précisent de plus en plus entre acteurs.

**Niger** : Au cours de ce mois, les nouvelles récoltes ont provoqué une légère baisse des prix sur les marchés de collecte et un maintien de la stabilité des prix sur les marchés de consommation et celle de détail. Aussi, l'apparition des produits de substitution du maïs a provoqué une diminution de la demande de maïs chez le consommateur. Par ailleurs, les récoltes toujours en cours dans les pays voisins du Niger auprès desquels des importations en direction du Niger sont habituellement faites, pourraient accentuer la baisse des prix au cours des prochaines semaines.

Prix de gros les moins élevés en zones de production (Maïs grain en FCFA/kg)		Prix de gros les plus élevés en zones de production (Maïs grain en FCFA/kg)	
Localités	Prix	Localités	Prix
Daloa (CI)	80	Kolda (Sénégal)	225
Ouèssè/Kérou (Bénin);	100	Gaya (Niger)	200
Banfora (BF) ;	110	Ségou (Mali) ;	180
Prix de gros les <b>moins</b> élevés en zones de consommation (Maïs grain en FCFA/kg)		Prix de gros les <b>plus</b> élevés en zones de consommation (Maïs grain en FCFA/kg)	
Localités	Prix	Localités	Prix
Bouaké (CI)	100	Accra (Ghana)	290
Parakou (Bénin)	110	Dakar/Thiès (Sénégal)	240
Bobo (BF)	120	Zinder (Niger)	205

## Le marché international du maïs

De bonnes récoltes sont attendues aux USA et en Chine, les deux plus gros producteurs de maïs du monde. La production mondiale 2017/2018 devrait atteindre un nouveau record d'après l'AMIS Monitor. La demande connaît également une croissance mais un peu moins rapide. Les prix du maïs sur le marché international devraient donc rester relativement bas cette année.

## Les recommandations du ROAC :

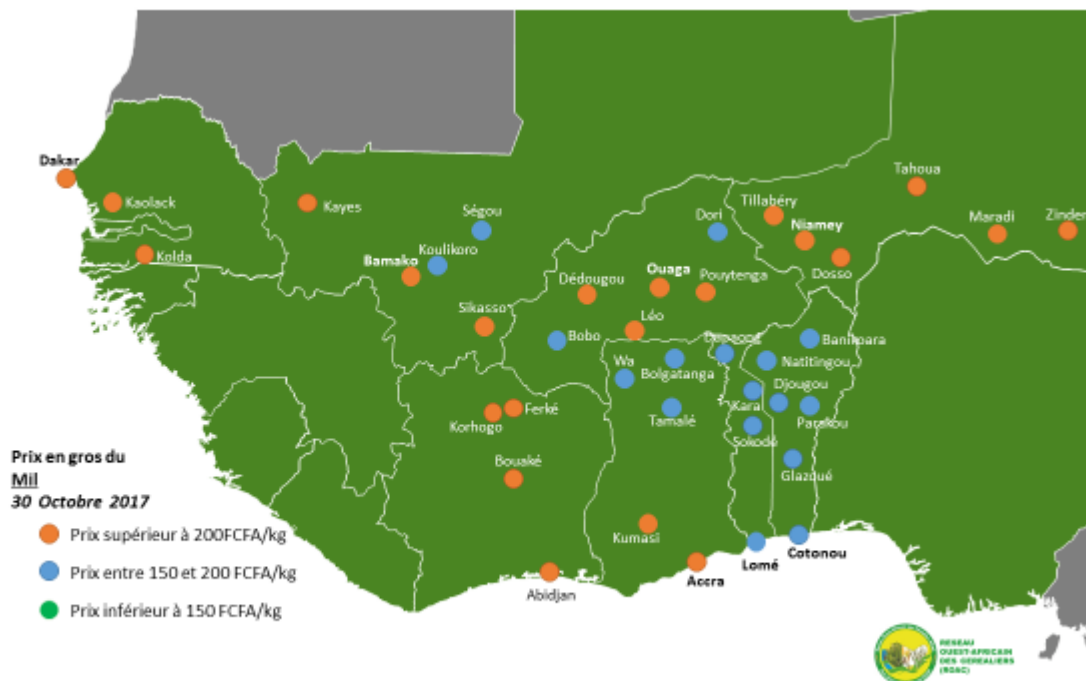
Les perspectives de bonnes récoltes se précisent de plus en plus pour la campagne en cours. Ainsi les nouvelles récoltes de maïs ont déjà commencé à arriver sur les différents marchés.

Ces récoltes vont probablement s'intensifier au cours des prochains mois et pourrait provoquer une baisse des prix. Il est donc recommandé/réitéré aux détenteurs de stock de libérer sur le marché une bonne partie de leur récolte et d'éviter de stocker de trop grandes quantités. Aussi, l'affaiblissement du dollar face au Franc CFA et la baisse des prix du maïs sur le marché international pourraient favoriser d'importantes importations de maïs, toute chose qui pourrait accélérer la baisse des prix.



# LE MARCHÉ DU MIL EN AFRIQUE DE L'OUEST

FCFA/kg	Sénégal		Mali		Burkina Faso		Niger	
	Min	Max	Min	Max	Min	Max	Min	Max
Mil bord-champ	190	230	175	200	175	220		
Mil en gros zone de production	250	260	190	250	180	225	270	290
Mil en gros zone de conso	260	300	250	265	190	245	290	320
Evolution des prix par rapport au mois passé	Stabilité		Stabilité		Légère baisse		Stabilité	



## Baromètre des stocks de Mil en Afrique de l'Ouest

Très importants



Très faibles

FCFA/kg	Côte d'Ivoire		Ghana		Togo		Bénin	
	Min	Max	Min	Max	Min	Max	Min	Max
Mil bord-champ	250 (Tchologo)		100	130	175	200	200	250
Mil en gros zone de production	-	-	145	190	185	220	250	500
Mil en gros zone de conso	260	300	205	295	220	240	400	550
Evolution des prix par rapport au mois passé	Stabilité		Légère hausse		Stabilité		Stabilité	

## Le marché du mil en Afrique de l'Ouest :

Au cours de ce mois d'Octobre et en comparaison au mois passé, les prix ont arrêté leur hausse et se sont stabilisés avec les nouvelles récoltes qui ont démarrés. Au Bénin, au Togo, en Côte d'Ivoire, au Niger, au Mali et au Sénégal, la tendance a été à la stabilité des prix sur les marchés suivis alors qu'une légère baisse des prix a été observée au Burkina-Faso. Seul le Ghana a enregistré une légère hausse des prix du mil sur certains marchés.

**Sénégal :** Au cours de ce mois d'Octobre, les récoltes de mil sont terminées dans les zones de production. Après la mauvaise production de l'année passée, les producteurs se réjouissent cette année de la bonne production de mil. Les stocks des commerçants sont toujours bas car le nouveau mil n'est pas encore mis sur le marché en grandes quantités. Il est juste destiné à l'autoconsommation pour le moment. Certaines ventes de petites quantités sont observées sur les marchés hebdomadaires fin octobre. Les prix sont restés stables en majorité. Le marché de gros et de détails continuent de connaître des ruptures d'approvisionnement qui devrait s'améliorer nettement d'ici la fin du mois de Novembre.

**Mali :** Au cours de ce mois d'Octobre, même si on a connu une stabilité relative des prix en comparaison au mois passé, les prix du mil sont restés assez élevés car les stocks mobilisés sur le marché sont restés très faibles. Dans certaines zones, la récolte de mil est en cours mais la nouvelle production n'est pas encore sur le marché. La récolte de mil va se généraliser en novembre et pourrait provoquer une légère baisse des prix au cours des prochains mois si les poches de sécheresse enregistrées n'agissent pas sur le niveau de production.

**Burkina-Faso** : Le marché de mil a connu au cours de ce mois d'octobre, une disponibilité de l'offre jugée moyenne du fait de l'arrivée de nouvelles récoltes de cycle court. La baisse des prix démarré au cours de ce mois devrait se poursuivre au cours des prochaines semaines du fait de l'arrivée massive de nouvelles récoltes qui s'intensifieront à la mi-novembre.

**Ghana**: Au cours de ce mois d'octobre, on a assisté à une légère hausse des prix du mil sur les marchés. En effet, le mil produit localement est actuellement rare sur les marchés suivis et la plupart des commerçants augmentent leurs stocks à partir des importations en provenance de Ouagadougou. Très prochainement le nouveau mil sera sur le marché. A cela si on ajoute la présence croissante du maïs qui est un produit de substitution, la baisse des prix du mil devrait être effective au cours des prochaines semaines.

**Niger** : Au cours de ce mois d'octobre, la récolte du mil est en cours, mais n'est pas encore totalement présente sur les marchés pour influencer le niveau des prix pratiqués qui en comparaison au mois passé ont connu une stabilité. Ainsi, la demande demeure forte par rapport à l'offre qui est moyenne dans presque tous les marchés. L'accentuation des récoltes au cours du mois de novembre devrait entraîner une légère baisse.

Prix de gros les <b>moins</b> élevés en zones de production (Mil en FCFA/kg)		Prix de gros les <b>plus</b> élevés en zones de production (Mil en FCFA/kg)	
Localités	Prix	Localités	Prix
Bolgatanga / Wa/Tamalé (Ghana) ;	145	Glazoué (Bénin)	500
Dori (BF)	180	Tahoua/ Tillabéry (Niger)	290
Kara (Togo)	185	Kaolack/ Kolda (Sénégal)	260
Prix de gros les <b>moins</b> élevés en zones de consommation (Mil en FCFA/kg)		Prix de gros les <b>plus</b> élevés en zones de consommation (Mil en FCFA/kg)	
Localités	Prix	Localités	Prix
Bobo (Burkina)	190	Cotonou (Benin)	550
Kumasi (Ghana)	205	Niamey (Niger)	320
Lomé (Togo)	220	Abidjan (CI) ; Dakar (Senegal)	300

## Les recommandations du ROAC:

Les premières récoltes de la nouvelle campagne ont commencé timidement à faire leur apparition sur les marchés des principaux pays producteurs de mil. Les perspectives de production semblent meilleures que l'année passée.

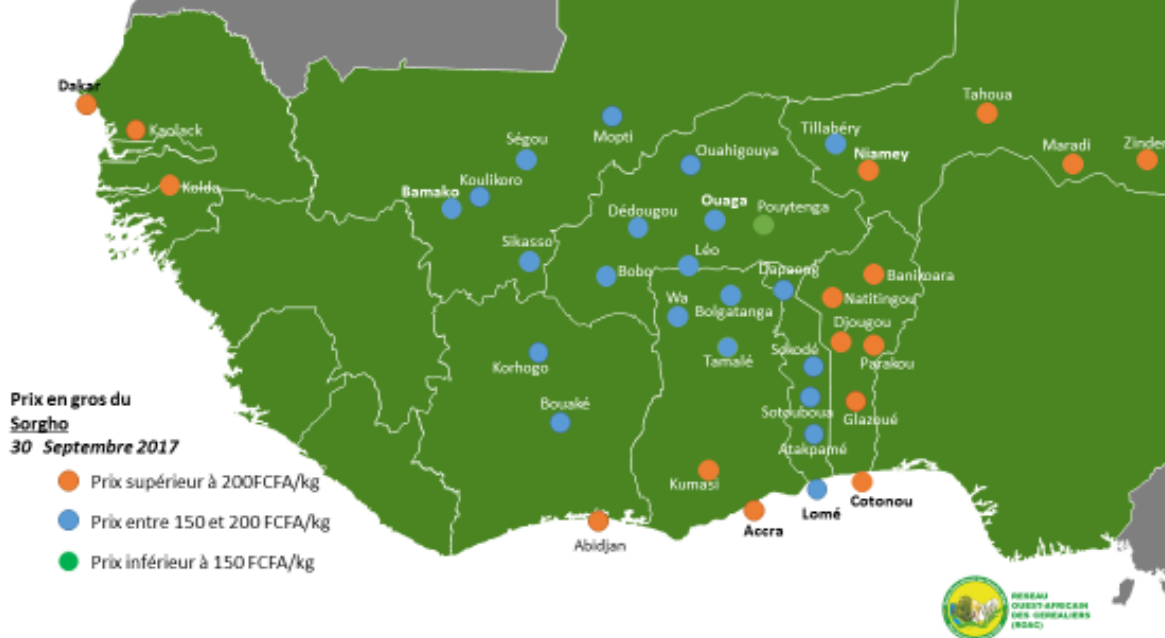
Il est souhaitable pour les détenteurs de stock et les producteurs qui ont récolté tôt de mettre en vente rapidement les stocks disponibles pour profiter des prix élevés avant que les prix ne diminuent trop.

A partir du mois de décembre, les prix devraient être nettement plus bas et étant donné la bonne production attendue il est recommandé de faire un stockage modéré du mil. Le stockage du riz pourrait notamment se révéler plus rentable cette année, contrairement à l'année passée.

# LE MARCHÉ DU SORGHO EN AFRIQUE DE L'OUEST

FCFA/kg	Sénégal		Mali		Burkina Faso		Niger	
	Min	Max	Min	Max	Min	Max	Min	Max
sorgho bord-champ	210	225			125	175		
Sorgho en gros zone de production	240	250	150	220	130	180	245	280
sorgho en gros zone de conso	275	280	200	240	140	190	265	325
Evolution des prix par rapport au mois passé	Stabilité		Stabilité		Légère baisse		Légère hausse	

**Baromètre des stocks de Sorgho en Afrique de l'Ouest**  
Très importants

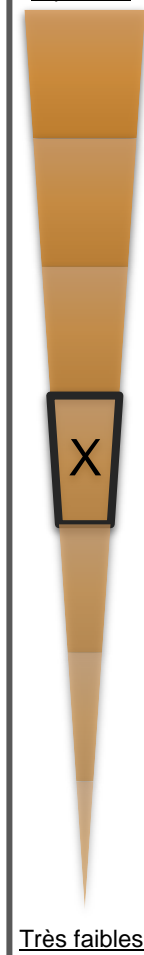


FCFA/kg	Côte d'Ivoire	
	Min	Max
sorgho bord-champ	-	-
Sorgho en gros zone de production	160 (Korogho)	
sorgho en gros zone de conso	235	300
Evolution des prix par rapport au mois passé	Stabilité	

	Ghana	
	Min	Max
	110	145
	155	180
	195	235
Evolution des prix par rapport au mois passé	Stabilité	

	Togo	
	Min	Max
	170	180
	180	200
	185	220
Evolution des prix par rapport au mois passé	Légère hausse	

	Bénin	
	Min	Max
	200	250
	250	350
	300	400
Evolution des prix par rapport au mois passé	Légère hausse	



## Le marché du sorgho en Afrique de l'Ouest :

Au cours de ce mois d'Octobre on a enregistré la stabilité des prix sur les marchés de 4 pays à savoir le Ghana, la Côte d'Ivoire, le Sénégal, et le Mali. Par contre la tendance a été à la hausse sur les marchés de 3 pays à savoir le Bénin, le Togo, et le Niger. Seul le Burkina-Faso a enregistré une légère baisse des prix du mil sur les marchés suivis.

**Sénégal :** Au cours de ce mois d'Octobre, globalement la tendance a été à la stabilité des prix même si l'offre tend de plus en plus vers l'épuisement. Seuls quelques grossistes et intermédiaires détiennent encore de faibles stocks qui les poussent à spéculer parfois sur les prix. Cette situation a entraîné une légère hausse des prix localisés notamment dans le bassin arachidier. Dans toutes les zones de production, les cultures se développent normalement. Elles tendent vers la maturité ; les récoltes sont attendues vers mi-novembre

**Mali :** Au cours de ce mois d'Octobre, Le marché de sorgho reste calme et les prix sont globalement stables. Une bonne production est attendue car l'état des cultures paraît bon dans les principales zones de production.

**Burkina Faso :** En ce mois d'octobre, les marchés de sorgho ont été caractérisés par une disponibilité de l'offre jugée moyenne. Les prix ont connu de légères baisses sur tous les marchés analysés avec l'arrivée des nouvelles récoltes. Cependant, beaucoup d'acteurs des chaînes de valeur céréaliers, craignent une production mitigée de la présente campagne par rapport à la campagne écoulée.

**Niger** : Le marché de sorgho au cours de ce mois d'octobre a été caractérisé par une tendance de légère hausse des prix dans pratiquement toutes les zones de production. Un phénomène qui s'explique par une récolte en attente avec la variété tardive du sorgho et la faible alimentation des marchés par les nouvelles récoltes en provenance des pays voisins.

Cependant, au cours des prochains mois on devrait assister à une légère baisse des prix avec l'arrivée des récoltes sur les différents marchés.

Prix de gros les moins élevés zone de production (Sorgho ; FCFA/kg)		Prix de gros les plus élevés zone de production (Sorgho en FCFA/kg)	
Localité	Prix	Localités	Prix
Léo (Burkina)	130	Glazoué (Bénin)	350
Sikasso (Mali) ;	150	Tahoua (Niger) ;	280
Bolgatanga/Wa (Ghana)	155	Kaolack / Kolda (Sénégal)	250
Prix de gros les <b>moins</b> élevés zone de consommation (Sorgho en FCFA/kg)		Prix de gros les <b>plus</b> élevés zone de consommation (Sorgho en FCFA/kg)	
Localités	Prix	Localités	Prix
Bobo (Burkina)	140	Parakou/Cotonou/Natingou (Bénin) ;	400
Lomé (Togo)	185	Niamey (Niger)	325
Kumasi ('Ghana)	195	Abiqjan (CI) ;	300

## Les recommandations du ROAC

Comme pour le mil, il est souhaitable pour les détenteurs de stock et les producteurs qui ont récolté tôt de mettre en vente rapidement les stocks de sorgho disponibles pour profiter des prix élevés avant que les prix ne diminuent trop.

A partir du mois de décembre, les prix devraient être nettement plus bas et étant donné la bonne production attendue il est également recommandé de faire un stockage modéré du sorgho. Le stockage du riz pourrait notamment se révéler plus rentable cette année.

## Actualités

---

- **Octobre 2017** : Les 24 et 25 Octobre 2017 s'est tenue à Lomé une rencontre entre le ROAC et le CILLS d'une part puis une autre rencontre entre le ROAC et l'ARAA d'autre part. Ces rencontres ont permis de faire le bilan du projet Intelligence Economique pour la Gestion du risque prix en Afrique de l'Ouest et de projeter les pistes futures de collaboration entre ces institutions régionales et le ROAC

### Offres de vente et d'achat en gros :

---

➤ **Côte d'Ivoire**

**Offre de vente:** maïs jaune et riz local

**Quantité maïs jaune** : 20 000 tonnes = 145 FCFA/KG

**Quantité riz local** : 35 000 tonnes = 485 FCFA/KG / 500 FCFA/KG

**Disponibilité:** 8 mois à partir de maintenant

**Lieu de livraison:** Abidjan (côte d'ivoire)

**Contacts:** MR MAH Rodolphe, téléphone: +225 47187538

➤ **Bénin :**

**Offre de vente:** 30 tonnes de semences certifiées de riz de variété IR 841, produite campagne 2015-2016

**Disponibilité:** A partir de maintenant

**Lieu de livraison:** Bohicon

**Contacts:** L'Union Régionale des Riziculteurs du Borgou/Alibori à travers le Comité Interprofessionnel des Céréaliéristes, (229)97295864 ou (229)96178411

➤ **Côte d'Ivoire :**

**Offre de vente export** : dans le cadre de ses activités commerciales SARAWONON GROUP propose 1500 tonnes de maïs grains à l'exportation vers le Ghana, le Sénégal ou le Burkina Faso.

**Conditionnement** : sac PP de 50 kg

**Garantie bancaire** : SBLC, LC, préfinancement

**Périodes de livraison** : immédiat: 1500 tonnes

**Lieux de livraison** : Ghana : Kumasi ou Accra ; Sénégal : Dakar ; Burkina Faso : Ouagadougou

**Prix** : inchangé sur toute la période pour un engagement global: Ghana : 60 GHS/sac inchangé ; Sénégal : 165 FCFA/kg ; Burkina : 155 FCFA/kg.

**Contacts** : Directeur Général: Monsieur SEKONGO P Emmanuel : [sarawonongroupsarl@gmail.com](mailto:sarawonongroupsarl@gmail.com) ; Mobile: 00225 08 68 63 30

➤ **Côte d'Ivoire :**

**Offre d'Achat en gros** : pour du sésame blanc livré Abidjan de la société Aqua Eburnie

**Période de livraison** : immédiatement

**Lieux de livraison** : Abidjan

**Conditionnement** : Sacs prêts à l'exportation

**Prix** : 550 FCFA/kg ; **Contacts** : Sonia KOUADIO, gérante, +225 07844105 - [aquaeburnie1@yahoo.fr](mailto:aquaeburnie1@yahoo.fr)

---

**Sources d'information du ROAC pour la réalisation de ce bulletin:** Groupements, commerçants et industriels des filières céréales en Afrique de l'Ouest ; Systèmes d'Information de Marché publics membres du RESIMAO ; Réseau Afrique Verte ; Observatoire des Statistiques Internationales sur le Riz (OSIRIZ, CIRAD) ; Agricultural Market Information System (AMIS MONITOR – FAO) ; Centre Régional AGRHYMET (CILSS).

**Disclaimer :** Les données, informations et recommandations présentées dans cette publication sont basées sur le travail de collecte et d'analyse des analystes de marché du Réseau Ouest Africain des Céréaliers. Bien que des soins importants soient pris pour vérifier la fiabilité des informations avant la publication, le ROAC, ses employés et ses partenaires techniques et financiers ne sont pas responsables pour tout type d'erreur, omission ou fausses informations publiées, ni des pertes subies directement ou indirectement sur la base de ces informations. En outre, les recommandations fournies dans ce document ne constituent aucunement une position officielle des partenaires techniques et financiers du ROAC.

**Coordinateur** du Service d'Information sur le Marché du ROAC : (00228) 97 98 37 51. Analystes de marché du ROAC : **Niger** : Assoumane Boubacar DANBADJI ; [danbadji@gmail.com](mailto:danbadji@gmail.com), +227 94 95 22 61; **Bénin** : Djibril AZONSI : [azdjibril@yahoo.fr](mailto:azdjibril@yahoo.fr), +229 96 17 84 11 / 95 04 00 49 ; **Burkina Faso** : Tiatité NOUFE : [noufe.tiatite@gmail.com](mailto:noufe.tiatite@gmail.com), +226 76 47 05 11/ 78 03 99 10 ; **Togo** : Arzouma Yakouba NAGNANGO : [nagnango@yahoo.fr](mailto:nagnango@yahoo.fr), +228 90 05 17 08, ; **Ghana** : Rashad KADIRI : [rashadkadiri@yahoo.com](mailto:rashadkadiri@yahoo.com), +233 24 36 65 45 8 / 27 75 49 80 0 ; **Côte d'Ivoire** : Constance YAO NZUE épouse KONAN : [constancekonan@yahoo.fr](mailto:constancekonan@yahoo.fr), +225 09 84 60 38 ; **Mali** : Ousmane Moctar N'DIAYE [ousmane\\_moctar@yahoo.fr](mailto:ousmane_moctar@yahoo.fr), +223 76 63 63 78 ; **Sénégal** : Cheik Ousmane LOUM : [loumc@hotmail.fr](mailto:loumc@hotmail.fr), +221 77 613 74 45 / 77 438 64 65 ; **Guinée** : Mandjou KOUROUMA, AGUISSA : [mandjoukourouma10@gmail.com](mailto:mandjoukourouma10@gmail.com) ; **Assistant Technique** : Pierre RICAU, RONGEAD : [pricau@rongead.org](mailto:pricau@rongead.org). Correcteur de la version anglaise : Rashad KADIRI.