

Comment rédiger une fiche technique sur les ravageurs des cultures

Votre affiliation (nom, Institution/structure, e-mail)

Une fiche technique est une note qui consiste à fournir une information sur un ennemi des cultures dans une région ou dans un pays donnés. Ce modèle, est destiné aux ravageurs que sont les insectes, acariens, oiseaux, rats, etc., causant des dégâts sur les cultures.

La fiche technique est destinée à un public avertis mais non expert. L'objectif de la fiche est double:

- présenter la situation du ravageur ;
- proposer des méthodes de lutte efficaces.

La fiche vise aussi à fournir des informations précises au sujet du ravageur en vue d'organiser un contrôle efficace dans un autre pays ou dans autre contexte.

Dans ce cas, la fiche est scindée en 4 principales parties : (i) la présentation du ravageur ; (ii) sa distribution, ses plantes hôtes et son cycle biologique ; (iii) les symptômes et les dégâts causés et (iv) les stratégies de lutte efficaces.

Dénomination, description et type du ravageur

Il s'agit d'abord de la dénomination du ravageur i.e. son nom scientifique et son nom ordinaire. Exemple de *Myzus persicae* (Sulzer, 1776) :

- puceron vert du pêcher en français ;
- *green peach aphid* en anglais.

La description (ex. couleur, présence de poils chez certaines chenilles), la taille, etc., doivent permettre au lecteur de reconnaître et d'identifier facilement le ravageur (insecte, acarien).

Vous pouvez aussi mentionner le nom vernaculaire. Par exemple les pucerons sont communément appelé *Darɓa* en langue **Hausa**.

Le nom du ravageur en langue locale nous semble très important, surtout en Afrique où cet

aspect est négligé. La connaissance du nom vernaculaire permettra au phytoclinicien de réaliser facilement un diagnostic et de proposer (à distance) de solutions urgentes.

Distribution, plantes hôtes et cycle biologique du ravageur

La distribution ou répartition géographique permet de savoir si le ravageur a une répartition mondiale (*Helicoverpa armigera*) ou s'il est seulement circonscrit à une région donnée (*Tuta absoluta*). Cette partie comporte les plantes hôtes (cultivées ou sauvages), sa période d'apparition dans l'année, le cycle biologique, etc.

A ce sujet, l'auteur doit montrer la subtilité de ses informations à travers un langage clair et précis, des termes compréhensibles par tous, sans négliger la précision et le caractère scientifique de son document.

La connaissance de la période d'apparition du ravageur a l'avantage de permettre à l'agriculteur de savoir à quel moment de l'année il peut commencer la surveillance dans son champ.

Symptômes et pertes économiques

Les symptômes énumérés dans la fiche doivent permettre au lecteur de reconnaître les dégâts causés par le ravageur dans sa localité. L'auteur parlera aussi des pertes économiques sur les cultures, avec des chiffres (si possible), afin d'alerter les décideurs politiques de l'importance de la menace et de l'urgence à y faire face.

Stratégies de lutte

Il s'agit ici de faire ressortir les méthodes de lutte efficaces (pratiques culturales, méthodes biologique ou chimique) contre le ravageur. La démarche visée ici devrait s'inscrire dans la

Logo et nom de votre Institution

logique de la lutte intégrée pour une gestion rationnelle de l'environnement.

Vous pouvez également parler des pesticides (homologués) qui sont utilisés dans votre pays.

En plus, l'auteur peut présenter les moyens de contrôle utilisés par les populations locales ou les nouvelles avancées dans le domaine et éventuellement la possibilité de les transposer dans d'autres régions du monde.

Références sélectionnées

Le lecteur devrait être capable de distinguer la provenance de l'information que vous utilisez et/ou si vous êtes l'auteur de l'information proposée. Ainsi, le travail doit être illustré et référencé, en mentionnant quelques sources d'informations auxquelles l'auteur a eu recours. Le format choisi est le système Harvard :

Auteur (s), + date. + Titre. + Source.

Exemple de références :

Bragard, C., & al., 2013. Status and prospects of plant virus control through interference with vector transmission. *Ann. Rev. Phytopathol.*, **51**, 177–201.

Chapman, R.F., 2013. *The insects: Structure and function, Fifth Edition*. Ed. S. J. Simpson and A. E. Douglas, Cambridge University Press.

Check-list

Le format du document doit être strictement respecté et se baser sur le modèle suivant :

- (i) Colonnes : 2 ; marge : moyenne ;
- (ii) Caractère : Times New Roman ; taille 12 ; texte justifié ; titre en gras ; interligne : simple et le tout sous format Word ; page A4
- (iii) Les références sont données en caractère Times New Roman, taille 10.
- (iv) La fiche doit aussi comporter des illustrations (figure ou tableau) claires et précises pour permettre au lecteur de mieux se situer dans son contexte.

Les tableaux et figures doivent être numérotés et avoir un titre et une légende. Pour les tableaux, le titre apparaît au-dessus et pour les figures, il apparaît en dessous. Le titre est centré, taille 10.

- (v) Le nombre de page est limité à 3 ou 4 (maximum).

Ce plan de rédaction n'est pas figé, mais il doit être rigoureusement respecté. Il peut être, si nécessaire, modifié ou adaptée dans un autre domaine ou dans un contexte donné.

Exemple de figure :

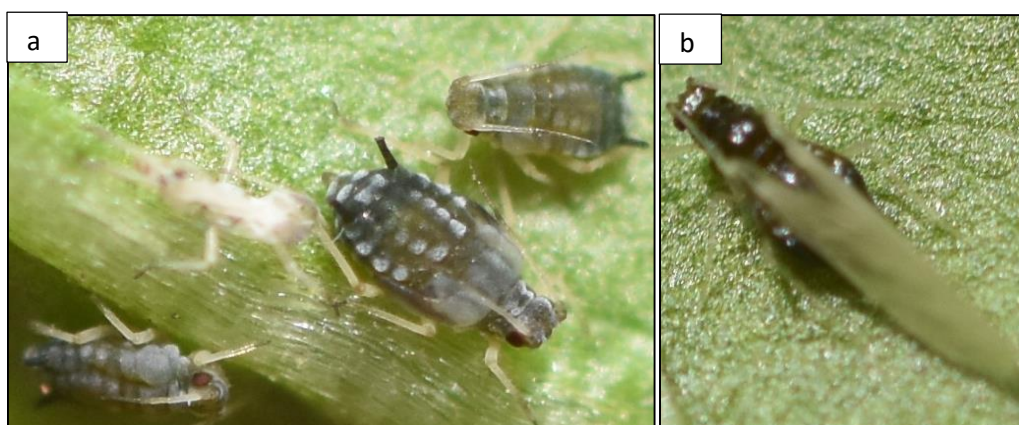


Fig. 1 : Puceron noir de la fève (*Aphis fabae*) sur la culture du poivron : (a) larves aptères à gauche ; (b) adulte ailé à droite.

Vous pouvez nous contacter à l'adresse csan.niger@gmail.com